

## Είναι αλήθεια ότι η ανεργία των νέων αποτελεί το σημαντικότερο πρόβλημα της ελληνικής αγοράς εργασίας;

Κυριάκος Φιλίνης

Μεταδιδακτορικός Ερευνητής στο Παρατηρητήριο για την Κρίση του ΕΛΙΑΜΕΠ

### 1. Εισαγωγή

Μία εκ των σημαντικότερων επιπτώσεων της κρίσης στην Ελλάδα ήταν η αύξηση της ανεργίας, ειδικότερα των νέων, σε επίπεδα πρωτόγνωρα για τη χώρα, με σημαντικές οικονομικές, κοινωνικές και πολιτικές επιπτώσεις. Στον επιστημονικό, αλλά και γενικότερα στο δημόσιο διάλογο, γίνεται ειδική αναφορά στην αύξηση της ανεργίας των νέων, όπου το 2014 προσέγγισε το 60%. Νέοι δεν μετέχουν ενεργά στην εγχώρια αγορά εργασίας, αναζητώντας καλύτερες εργασιακές προοπτικές στο εξωτερικό ή παρατείνοντας την παραμονή τους στην εκπαιδευτική διαδικασία.

Στο κείμενο που ακολουθεί επιχειρείται να απαντηθεί το ερώτημα αν η ανεργία των νέων αποτελεί το σημαντικότερο πρόβλημα της ελληνικής αγοράς εργασίας. Διαφορετικά και αναλυτικότερα διατυπωμένο το ερώτημα: το πρόβλημα της ανεργίας πλήττει αναλογικά σφοδρότερα τους νέους έναντι άλλων ηλικικών ομάδων;

Η απάντηση του συγκεκριμένου ερωτήματος είναι εξαιρετικά δύσκολη. Αυτό δεν οφείλεται σε θεωρητικούς, μεθοδολογικούς ή τεχνικούς λόγους, αλλά πρωτίστως στο γεγονός ότι είναι εξαιρετικά δύσκολο να ιεραρχήσει κανείς αν μια πληθυσμιακή ομάδα πλήττεται περισσότερο ή λιγότερο έναντι μιας άλλης, από μία εξορισμού δυσάρεστη κατάσταση, όπως είναι η ανεργία. Για το λόγο αυτό κρίνεται σκόπιμο να απαντηθούν τα παρακάτω ερωτήματα:

**Πρώτον**, η επιδείνωση των επιδόσεων της αγοράς εργασίας στην Ελλάδα, κατά τη διάρκεια της κρίσης, έπληξε περισσότερο τη συγκεκριμένη ηλικιακή ομάδα έναντι άλλων;

**Δεύτερον**, η συγκεκριμένη ομάδα ανέργων, όπως ορίζεται με βάση το ηλικιακό κριτήριο, είναι πολυπληθέστερη έναντι άλλων;

**Τρίτον**, υπάρχουν κάποια ποιοτικά χαρακτηριστικά των ανέργων μεγαλύτερης ηλικίας που καθιστά τη θέση τους δυσχερέστερη έναντι των ανέργων νεαρής ηλικίας;

Θα ήθελα να ευχαριστήσω την Αναστασία Μαριάνθη, τον Κατσίκια Δημήτρη, τον Κουτσιαρά Νίκο και τον Τριαντόπουλο Χρήστο για τα σχόλιά τους σε προσχέδιο του κειμένου. Η ευθύνη του κειμένου ανήκει αποκλειστικά στον συγγραφέα.

## 2. Η ανεργία των νέων: ορισμός και θεωρητικές υποδείξεις

Ως άνεργοι νεαρής ηλικίας ορίζονται τα άτομα ηλικίας 15-24 ετών που είναι διαθέσιμα για εργασία, αναζητούν ενεργά κάποια θέση εργασίας, αλλά δεν βρίσκουν. Το κατώτατο ηλικιακό όριο (15 έτη) μπορεί να διαφέρει από χώρα σε χώρα, καθώς εξαρτάται από την ηλικία που απαιτείται για την ολοκλήρωση της υποχρεωτικής εκπαίδευσης, που στην Ελλάδα είναι το 15<sup>ο</sup> έτος. Είναι σύνηθες φαινόμενο το ποσοστό της ανεργίας των νέων να είναι υψηλότερο από αυτό των ατόμων μεγαλύτερης ηλικίας. Αυτό οφείλεται σε δύο λόγους (πολλά από τα επιχειρήματα που αναφέρονται παρακάτω περιλαμβάνονται στα κείμενα των Eichorst *et al.* 2013: 7 και Bell and Blanchflower, 2011: 2):

### ***I. Οι ροές από την ανεργία προς την απασχόληση για τους νέους είναι ηπιότερες έναντι των ροών για τα μεγαλύτερης ηλικίας μέλη του εργατικού δυναμικού***

Η απόφαση για την πρόσληψη ενός επιπλέον εργαζομένου λαμβάνεται από μία επιχείρηση, συγκρίνοντας την παραγωγικότητα με το κόστος του, δηλαδή το μισθό του. Η παραγωγικότητα ενός εργαζομένου είναι συνάρτηση, μεταξύ άλλων, των δεξιοτήτων που αποκτά κατά την παραγωγική διαδικασία, η οποία με τη σειρά της εξαρτάται από την προϋπηρεσία του. Στο βαθμό που η παραγωγικότητα των εργαζομένων μεγαλύτερης ηλικίας είναι υψηλότερη από αυτή των νέων, εξαιτίας της μεγαλύτερης προϋπηρεσίας που συνήθως έχουν, τους καθιστά ελκυστικότερους για πρόσληψη. Το κίνητρο αυτό αμβλύνεται όταν ο κατώτατος μισθός συνδέεται με τον χρόνο προϋπηρεσίας και άρα το μισθολογικό κόστος των εργαζομένων μεγαλύτερης ηλικίας είναι υψηλότερο από αυτό των εργαζομένων μικρότερης ηλικίας.

Η προτίμηση των επιχειρήσεων σε εργαζομένους μεγαλύτερης ηλικίας, λόγω της εμπειρίας τους, συχνά εγκλωβίζει τους νέους στη «παγίδα της εμπειρίας» (experience trap). Η προϋπηρεσία είναι ένα μη τυπικό προσόν (informal skill), το οποίο δεν διαθέτουν οι άνεργοι νεαρής ηλικίας, δύσκολα τους δίνεται η δυνατότητα να το αποκτήσουν, ενώ είναι συχνά απαραίτητο για την κάλυψη μιας θέσης εργασίας, γεγονός που δυσχεραίνει τη μετάβασή τους από την ανεργία στην απασχόληση.

Επιπλέον, οι εργοδότες διαθέτουν λιγότερη πληροφόρηση για τις ικανότητες των μελών του εργατικού δυναμικού νεαρής ηλικίας, σε σχέση με αυτή που διαθέτουν για τα μεγαλύτερης ηλικίας μέλη του. Οι εργοδότες δεν έχουν πληροφόρηση αν και κατά πόσο οι νεοεισερχόμενοι και χωρίς προϋπηρεσία στην αγορά εργασίας μπορούν να ανταποκριθούν στις απαιτήσεις μιας θέσης εργασίας. Αντίθετα, το πρόβλημα της πληροφόρησης σχετικά με τις ικανότητες ενός εργαζομένου είναι ηπιότερο για ένα μέλος του εργατικού δυναμικού που διαθέτει μεγαλύτερη προϋπηρεσία, καθώς από τον εργασιακό του βίο ο εργοδότης μπορεί να λάβει την πληροφόρηση αν και κατά πόσο έχει ανταποκριθεί στις απαιτήσεις μιας παρόμοιας θέσης εργασίας.

Οι επιχειρήσεις σε περιόδους ύφεσης και στενότητας της ρευστότητάς τους δύσκολα θα προσλάβουν νεαρής ηλικίας εργαζομένους, ακόμα και αν προσδοκούν οφέλη στο μέλλον. Μια επιχείρηση, προσλαμβάνοντας εργαζομένους νεαρής ηλικίας πραγματοποιεί μια επένδυση σε ανθρώπινο κεφάλαιο, καθώς αναμένεται σημαντική αύξηση της παραγωγικότητάς τους στο μέλλον, μέσω της απόκτησης εμπειρίας και δεξιοτήτων στην εργασία ή/και τη συμμετοχή τους σε προγράμματα εκπαίδευσης και κατάρτισης. Σε μια περίοδο ομαλών οικονομικών συνθηκών –και όχι ύφεσης και στενότητας της ρευστότητας- μια επιχείρηση θα μπορούσε να προτιμήσει να προσλάβει έναν εργαζόμενο νεαρής ηλικίας ακόμα και αν στο παρόν η παραγωγικότητά του υπολείπεται του κόστους του.

Επιπλέον, οι νέοι είναι συχνά προστατευόμενα μέλη νοικοκυριών, απολαμβάνοντας την οικονομική προστασία των εργαζόμενων μελών τους, γεγονός που μπορεί να αμβλύνει τα κίνητρα αναζήτησης εργασίας και να ευνοήσει την απόρριψη θέσεων εργασίας που δεν είναι ανάλογες των προσόντων ή/και των προτιμήσεών τους. Αντίθετα τα μεγαλύτερης ηλικίας μέλη του εργατικού δυναμικού δυσκολότερα απορρίπτουν θέσεις εργασίας, ιδίως σε συνθήκες ύφεσης, εξαιτίας των μεγαλύτερων οικονομικών υποχρεώσεων τους και των περιορισμένων υφιστάμενων κενών θέσεων εργασίας.

## II. Οι ροές από την απασχόληση προς την ανεργία είναι εντονότερες για τους νέους έναντι των ροών για τα μεγαλύτερης ηλικίας μέλη του εργατικού δυναμικού

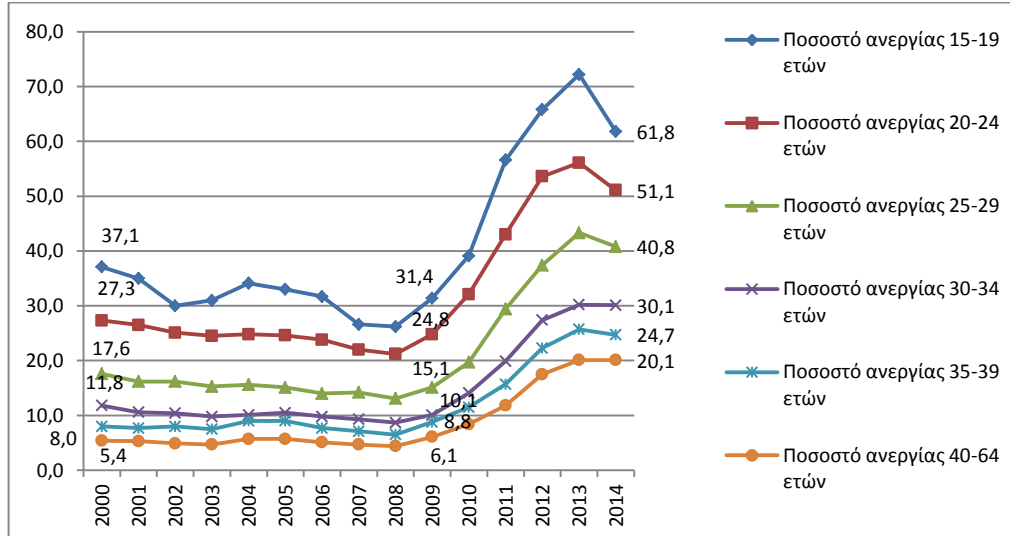
Στο βαθμό όπου στις περισσότερες αγορές εργασίας το ύψος της αποζημίωσης απόλυσης συνδέεται με την προϋπηρεσία (συνολική ή στον ίδιο εργοδότη), το κόστος που θα επωμιστεί μια επιχείρηση όταν απολύει έναν εργαζόμενο νεαρής ηλικίας είναι μικρότερο από αυτό που θα επωμιστεί εξαιτίας της απόλυσης ενός εργαζομένου μεγαλύτερης ηλικίας, καθώς η προϋπηρεσία του πρώτου είναι μικρότερη από αυτήν του δεύτερου. Έτσι, όταν οι επιχειρήσεις αποφασίσουν τη μείωση του εργατικού δυναμικού τους, εξαιτίας της πιθανής συρρίκνωσης των δραστηριοτήτων τους, είναι πιθανότερο να ξεκινήσουν με την απόλυση εργαζομένων νεαρής ηλικίας, των οποίων η προϋπηρεσία είναι μικρότερη και το κόστος απόλυσής τους χαμηλότερο, έναντι εργαζομένων μεγαλύτερης ηλικίας που συνήθως διαθέτουν και πιο μακρόχρονη προϋπηρεσία.

Σε συνθήκες ύφεσης, όπου οι ροές από την απασχόληση προς την ανεργία εντείνονται, ενώ αυτές από την ανεργία στην απασχόληση μετριαζονται, η θέση των νέων στην αγορά εργασίας καθίσταται ακόμη δυσχερέστερη.

### 3. Νέοι και αγορά εργασίας στην Ελλάδα

Είναι γεγονός ότι η ανεργία των νέων στην Ελλάδα της κρίσης κατέγραψε πρωτόγνωρη άνοδο: το 2013 επτά στους δέκα νέους ηλικίας 15-19 ετών που ήταν διαθέσιμοι προς εργασία ήταν άνεργοι. Όπως προκύπτει από το γράφημα 1, τα ποσοστά ανεργίας των νέων ηλικίας 15-19 ετών και 20-24 είναι υψηλότερα από αυτά των άλλων ηλικιακών ομάδων, τόσο κατά τη διάρκεια της κρίσης, όσο και πριν από αυτήν. Μεταξύ των ετών 2009-2014, το ποσοστό ανεργίας των νέων ηλικίας 15-19 ετών αυξήθηκε από 31,4% σε 61,8%, ενώ αυτό των νέων 20-24 ετών αυξήθηκε από 24,8% σε 51,1%. Σε χαμηλότερα επίπεδα κινήθηκε το ποσοστό ανεργίας των μελών του εργατικού δυναμικού ηλικίας 25-29 ετών, παρά την αύξησή του από 15,1% σε 40,8%, την περίοδο 2009-2014. Ανάλογα εξελίχθηκαν και τα ποσοστά ανεργίας των μελών του εργατικού δυναμικού 30-34 ετών και 35-39 ετών, τα οποία, μεταξύ των ετών 2009-2014, αυξήθηκαν από 10,1% σε 30,1% και από 8,8% σε 24,7% αντίστοιχα. Τέλος, το ποσοστό ανεργίας για τα μέλη του εργατικού δυναμικού ηλικίας 40-64 ετών αυξήθηκε από 6,1% (2009) σε 20,1% (2014).

Γράφημα 1: Η εξέλιξη των ποσοστών ανεργίας στην Ελλάδα ανά ηλικιακή ομάδα (2000-2014)



Πηγή: Eurostat (Μάιος 2015)

Από τα παραπάνω προκύπτει ότι τα ποσοστά ανεργίας στις ηλικιακές ομάδες 15-19 ετών και 20-24 ετών είναι τα υψηλότερα έναντι των ποσοστών των άλλων ηλικιακών ομάδων. Θα πρέπει να σημειωθεί, όμως, ότι αυτό ήταν κάτι που συνέβαινε διαχρονικά στην ελληνική αγορά εργασίας (γράφημα 1). Έτσι, κρίνεται σκόπιμο να:

- ✓ εξετασθεί πόσο έντονη ήταν η μεταβολή των ποσοστών ανεργίας στις ηλικιακές ομάδες 15-19 ετών και 20-24 ετών έναντι των μεταβολών που σημειώθηκαν στα ποσοστά ανεργίας άλλων ηλικιακών ομάδων κατά την περίοδο της κρίσης.
- ✓ συγκριθεί το πληθυσμιακό μέγεθος των ηλικιακών ομάδων 15-19 και 20-24 ετών που πλήττονται από την ανεργία με αυτά άλλων ηλικιακών ομάδων.

Σε όρους έντασης της μεταβολής του ποσοστού ανεργίας κατά την περίοδο 2009-2014, όπως προκύπτει και από τον πίνακα 1, η ηλικιακή ομάδα 40-64 ετών φαίνεται ότι πλήγηκε σφοδρότερα από την κρίση έναντι όλων των άλλων ηλικιακών ομάδων. Μεταξύ των ετών 2009-2014, η μεγαλύτερη ποσοστιαία αύξηση καταγράφηκε στο ποσοστό ανεργίας της ηλικιακής ομάδας 40-64 (229,51%), και ακολούθως στις ηλικιακές ομάδες 30-34 ετών (198,02%) και 35-39 ετών (180,68%). Αντιθέτως, η μικρότερη ποσοστιαία μεταβολή καταγράφηκε στην ηλικιακή ομάδα 15-19 ετών (96,82%) και ακολούθως στην ηλικιακή ομάδα 20-24 ετών (106,05%).

**Πίνακας 1:** Ποσοστιαία μεταβολή των ποσοστών ανεργίας ανά ηλικιακή ομάδα (%),Ελλάδα, 2009-2014)

<b>15-19 ετών:</b> 96,82	<b>30-34 ετών:</b> 198,02
<b>20-24 ετών:</b> 106,05	<b>35-39 ετών:</b> 180,68
<b>25-29 ετών:</b> 170,20	<b>40-64 ετών:</b> 229,51

Πηγή: Eurostat (Μάιος 2015), υπολογισμοί του συγγραφέα

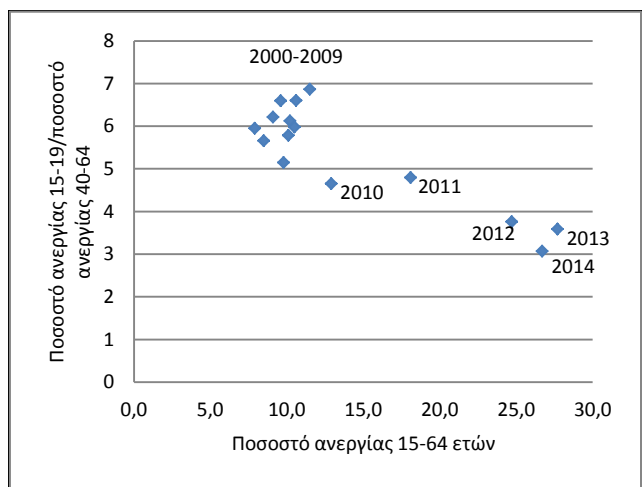
Στα γραφήματα 2-6, απεικονίζονται οι αναλογίες των ποσοστών ανεργίας κάθε ηλικιακής ομάδας ως προς το ποσοστό ανεργίας των μελών του εργατικού δυναμικού 40-64 ετών (κάθετος άξονας γραφημάτων) σε σχέση με την εξέλιξη του συνολικού ποσοστού ανεργίας (οριζόντιος άξονας). Από το γράφημα αυτό, μπορεί να προκύψει αν και κατά πόσο η αύξηση της ανεργίας μετέβαλε την αναλογία στα ποσοστά ανεργίας διαφόρων ηλικιακών κατηγοριών σε σχέση με την ομάδα των ανέργων ηλικίας 40-64 ετών.

Την περίοδο 2000 -2009, το ποσοστό ανεργίας των νέων ηλικίας 15-19 ετών ήταν από 5,1 (2009) έως 6,9 (2000) περίπου φορές υψηλότερο από το ποσοστό ανεργίας των μελών του εργατικού δυναμικού ηλικίας 40-64 ετών. Το 2014, μετά τη ραγδαία αύξηση του συνολικού ποσοστού ανεργίας, η ανεργία των νέων ηλικίας 15-19 ετών ήταν 3 φορές υψηλότερη από αυτήν των μελών του εργατικού δυναμικού ηλικίας 40-64 ετών. Την περίοδο 2000-2009, η ανεργία των νέων ηλικίας 20-24 ετών ήταν από 4 (2009) έως 5,2 (2003) φορές υψηλότερη από την ανεργία των μελών του εργατικού δυναμικού ηλικίας 40-64 ετών. Το 2014, η αναλογία στα ποσοστά ανεργίας μεταξύ των δύο αυτών ηλικιακών ομάδων περιορίστηκε σε 2,5. Πριν την κρίση, το ποσοστό ανεργίας στην ηλικιακή ομάδα 25-29 ετών ήταν από 2,5 (2009) έως 3,3 (2002) φορές υψηλότερο από αυτό της ηλικιακής ομάδας 40-64 ετών, ενώ το 2014 η αναλογία στα ποσοστά ανεργίας των δύο αυτών ηλικιακών ομάδων μειώθηκε σε 2,03 (γράφημα 4). Αντίστοιχα, το ποσοστό ανεργίας της ηλικιακής ομάδας 30-34 ετών ήταν από 1,65 (2009) έως 2,18 (2000) φορές υψηλότερο από το ποσοστό ανεργίας για τα μέλη του εργατικού δυναμικού ηλικίας 40-64 ετών, ενώ έως το 2014 η αναλογία αυτή (1,5) δεν μεταβλήθηκε σημαντικά (γράφημα 5). Τέλος, το 2014, το ποσοστό ανεργίας των μελών του εργατικού δυναμικού 35-39 ετών ήταν 1,22 φορές υψηλότερο από αυτό της ηλικιακής ομάδας 40-64 ετών, ενώ πριν την κρίση η αναλογία αυτή κυμαινόταν μεταξύ 1,44 (2009) και 1,63 (2002) (γράφημα 6).

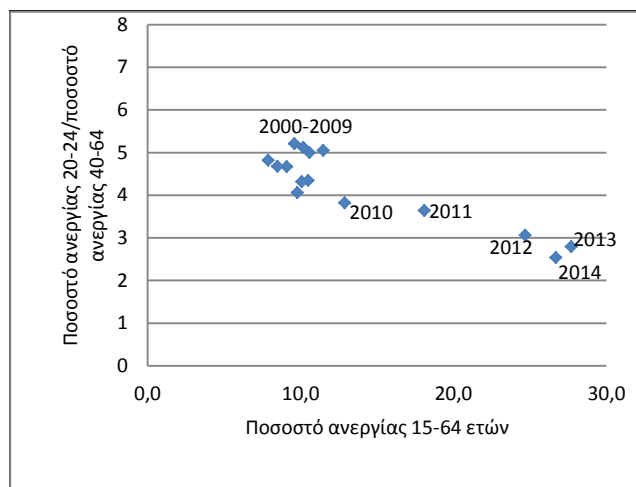
Από τα παραπάνω προκύπτει ότι πριν την κρίση η ανεργία των νέων 15-19 και 20-24 ετών ήταν σημαντικά υψηλότερη από αυτή των μελών του εργατικού δυναμικού 40-64 ετών. Μετά το 2010 και τη ραγδαία αύξηση της ανεργίας, η διαφορά στα ποσοστά ανεργίας μεταξύ των δύο ηλικιακών ομάδων μειώθηκε σημαντικά, εξαιτίας της αναλογικά μεγαλύτερης αύξησης του ποσοστού ανεργίας στην ηλικιακή ομάδα 40-64 συγκριτικά με την αύξηση της ανεργίας που σημειώθηκε στις ηλικιακές ομάδες 15-19 και 20-24 ετών. Αντίθετα, η αναλογία στα ποσοστά ανεργίας των άλλων ηλικιακών ομάδων δεν μεταβλήθηκε σημαντικά συγκριτικά με το ποσοστό ανεργίας της ηλικιακής ομάδας 40-64 ετών. Αυτό καταδεικνύει ότι παρά το γεγονός ότι η ανεργία των νέων 15-19 και 20-

24 ετών παρέμεινε σε υψηλότερα επίπεδα στη διάρκεια της κρίσης, η αύξηση της συνολικής ανεργίας, κατά την περίοδο 2010-2014, έπληξε σχετικά σφοδρότερα τις μεγαλύτερες ηλικιακές ομάδες.

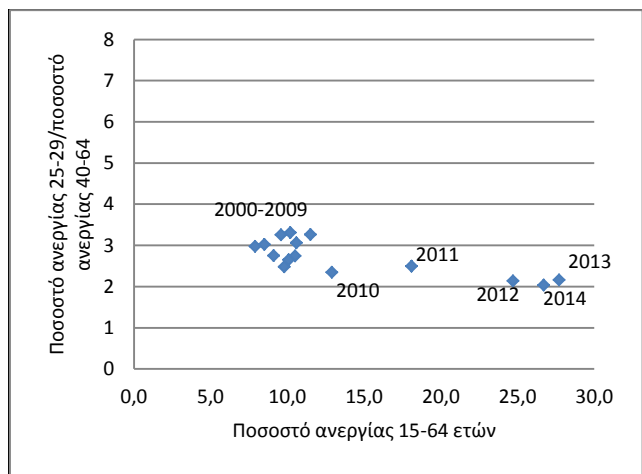
**Γράφημα 2:** Η εξέλιξη της ανεργίας και η αναλογία του ποσοστού ανεργίας της ηλικιακής ομάδας 15-19 ετών ως προς το ποσοστό ανεργίας της ηλικιακής ομάδας 40-64 ετών



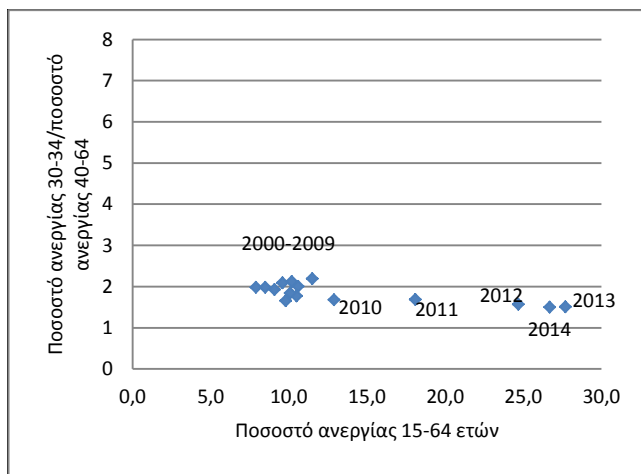
**Γράφημα 3:** Η εξέλιξη της ανεργίας και η αναλογία του ποσοστού ανεργίας της ηλικιακής ομάδας 20-24 ετών ως προς το ποσοστό ανεργίας της ηλικιακής ομάδας 40-64 ετών



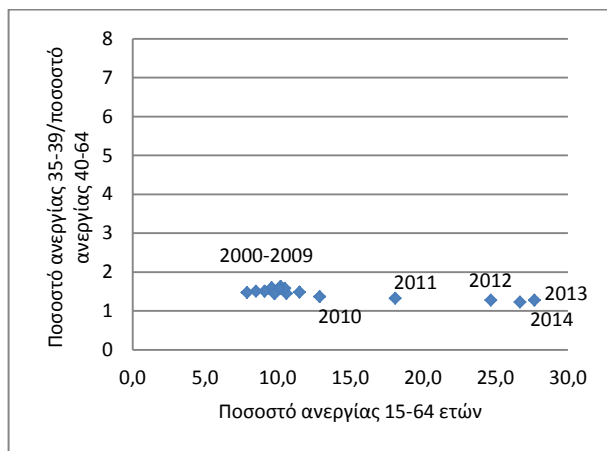
**Γράφημα 4:** Η εξέλιξη της ανεργίας και η αναλογία του ποσοστού ανεργίας της ηλικιακής ομάδας 25-29 ετών ως προς το ποσοστό ανεργίας της ηλικιακής ομάδας 40-64 ετών



**Γράφημα 5:** Η εξέλιξη της ανεργίας και η αναλογία του ποσοστού ανεργίας της ηλικιακής ομάδας 30-34 ετών ως προς το ποσοστό ανεργίας της ηλικιακής ομάδας 40-64 ετών



**Γράφημα 6:** Η εξέλιξη της ανεργίας και η αναλογία του ποσοστού ανεργίας της ηλικιακής ομάδας 35-39 ετών ως προς το ποσοστό ανεργίας της ηλικιακής ομάδας 40-64 ετών



Πηγή (2-6): Eurostat (Μάιος 2015), επεξεργασία συγγραφέα

Ενώ τα ποσοστά ανεργίας των νέων ηλικίας 15-19 και 20-24 ετών είναι υψηλότερα μεταξύ των άλλων ηλικιακών ομάδων, ο απόλυτος αριθμός των ανέργων αυτών των ηλικιακών κατηγοριών είναι σημαντικά μικρότερος έναντι άλλων. Όπως προκύπτει από τον πίνακα 2, ο αριθμός των ανέργων ηλικίας 15-19 ετών είναι ο μικρότερος συγκριτικά με τον αριθμό των ανέργων των άλλων ηλικιακών ομάδων. Ακόμα και ο αριθμός των ανέργων ηλικίας 15-19 ετών και 20-24 ετών (160,4 χιλιάδες) υπολείπεται κατά 62,4 χιλιάδες από τον αριθμό των ανέργων ηλικίας 25-29 ετών.

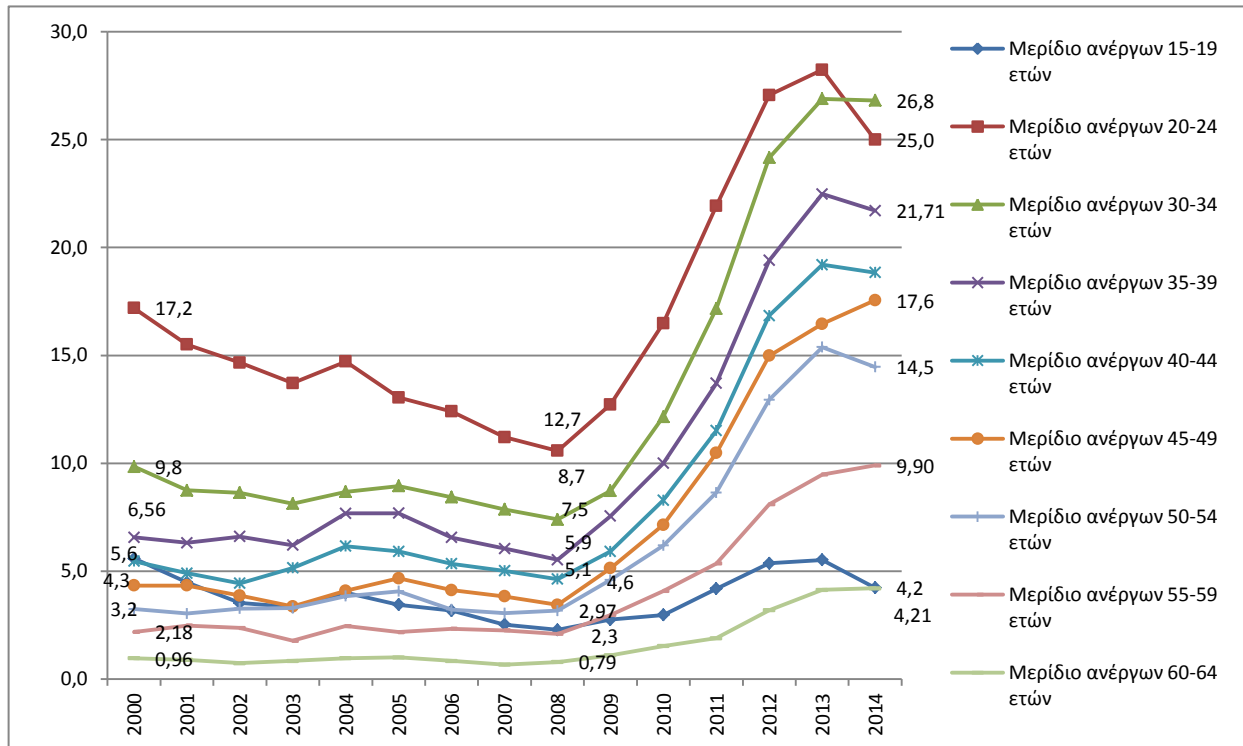
**Πίνακας 2:** Αριθμός των ανέργων ανά ηλικιακή ομάδα (Ελλάδα, χιλιάδες)

	2000	2005	2009	2014
Άνεργοι ηλικίας 15-19 ετών	41,2	21,1	16,2	22,9
Άνεργοι ηλικίας 20-24 ετών	123,1	96,2	79,1	137,5
Άνεργοι ηλικίας 25-29 ετών	114,9	104,1	101,6	222,8
Άνεργοι ηλικίας 30-34 ετών	80,9	76,0	74,5	208,8
Άνεργοι ηλικίας 35-39 ετών	48,5	55,3	61,3	168,5
Άνεργοι ηλικίας 40-44 ετών	41,0	46,6	52,1	163,0
Άνεργοι ηλικίας 45-49 ετών	29,4	34,6	38,4	140,0
Άνεργοι ηλικίας 50-54 ετών	21,4	28,3	34,6	110,0
Άνεργοι ηλικίας 55-59 ετών	11,7	14,3	19,1	66,2
Άνεργοι ηλικίας 60-64 ετών	6,2	5,6	7,1	27,9

Πηγή: Eurostat (Μάιος 2015)

Στο γράφημα 7 απεικονίζεται η εξέλιξη των μεριδίων των ανέργων ως προς τον πληθυσμό κάθε ηλικιακής ομάδας, το οποίο προκύπτει από τον αριθμό των ανέργων κάθε ομάδας ως προς τον συνολικό πληθυσμό της, εκφρασμένο επί τοις εκατό. Όπως προκύπτει από το γράφημα αυτό, το 2014, το μεγαλύτερο μερίδιο ανέργων καταγράφεται στην ηλικιακή ομάδα 30-34 ετών και ακολούθως στην ομάδα 20-24 ετών. Αντιθέτως, το μερίδιο των ανέργων ηλικίας 15-19 ετών είναι το χαμηλότερο μεταξύ όλων των ηλικιακών κατηγοριών και σχεδόν ίσο με αυτό της ηλικιακής ομάδας 60-64 ετών.

Γράφημα 7: Το μερίδιο των ανέργων ως προς τον πληθυσμό κάθε ηλικιακής ομάδας (% , Ελλάδα)

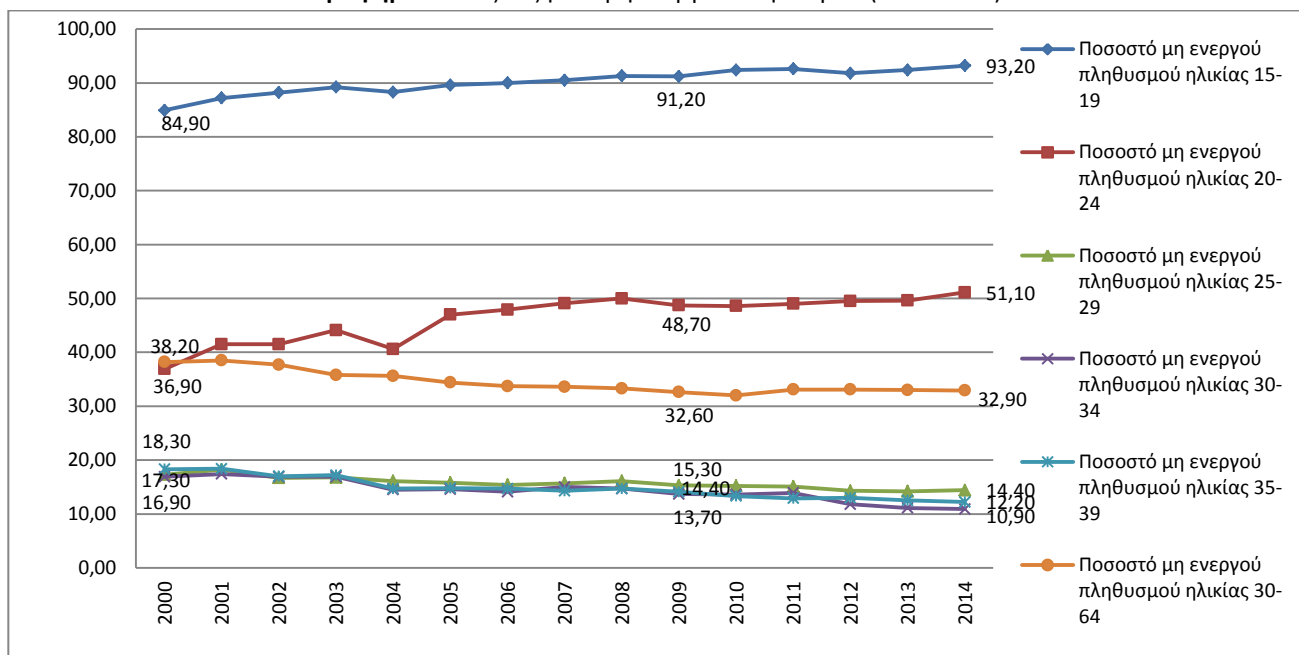


Πηγή: Eurostat (Μάιος 2015), υπολογισμοί του συγγραφέα

Το γεγονός ότι στις ηλικιακές κατηγορίες 15-19 και 20-24 ετών σημειώνονται τα υψηλότερα ποσοστά ανεργίας και παράλληλα οι χαμηλότεροι αριθμοί ανέργων, οφείλεται στην εξαιρετικά περιορισμένη ενεργή συμμετοχή των εν λόγω ηλικιακών κατηγοριών στην αγορά εργασίας. Όπως προκύπτει από το γράφημα 8, κατά τη διάρκεια της κρίσης, το ποσοστό του μη-ενεργού πληθυσμού<sup>2</sup> στην Ελλάδα μεταξύ των νέων ηλικίας 15-19 ετών συνέχισε την ανοδική του πορεία, η οποία καταγράφεται ήδη από το 2000, προσεγγίζοντας το 93,2% (2014). Ανοδική τάση καταγράφεται στο αντίστοιχο ποσοστό για την ηλικιακή ομάδα 20-24 ετών, καθώς αυξήθηκε από 48,7%, το 2009, σε 51,1%, το 2014. Αντίθετα, πτωτικά κινείται το ποσοστό του μη ενεργού πληθυσμού για τις ηλικιακές κατηγορίες 25-29 ετών (15,3% το 2009 και 14,4% το 2014), 30-34 ετών (13,7% το 2009 και 10,9% το 2014) και 35-39 ετών (14,4% το 2009 και 12,2% το 2014). Το ποσοστό μη ενεργού πληθυσμού για την ηλικιακή ομάδα 40-64 ετών σημείωσε οριακή αύξηση από 32,6%, το 2009, σε 32,9% το 2014. Από το γράφημα αυτό προκύπτει ότι η συντριπτική πλειονότητα των νέων 15-19 ετών δεν μετέχει ενεργά στη αγορά εργασίας, επιλέγοντας τη φοίτηση στη μετά-υποχρεωτική εκπαίδευση, ενώ ένας στους δύο περίπου νέους ηλικίας 20-24 ετών μετέχει ενεργά στο εργατικό δυναμικό της χώρας. Συνεπώς, παρά το γεγονός ότι τα ποσοστά ανεργίας στις δύο αυτές ηλικιακές ομάδες είναι ιδιαίτερα υψηλά, πλήττονται αναλογικά μικρότερα μέρη του πληθυσμού σε σχέση με τις υπόλοιπες ηλικιακές ομάδες.

<sup>2</sup> Ο μη-ενεργός πληθυσμός αποτελείται από άτομα που δεν είναι μέλη του εργατικού δυναμικού. Δηλαδή δεν είναι ούτε απασχολούμενοι, αλλά ούτε και άνεργοι. Ο μη ενεργός πληθυσμός περιλαμβάνει, μεταξύ άλλων, παιδιά προσχολικής και σχολικής ηλικίας, συνταξιούχους και άτομα που βρίσκονται σε εργάσιμη ηλικία και δεν εργάζονται, καθώς δεν αναζητούν και δεν είναι διαθέσιμα προς εργασία. Ο ορισμός προέρχεται από την Eurostat και το Διεθνές Γραφείο Εργασίας.

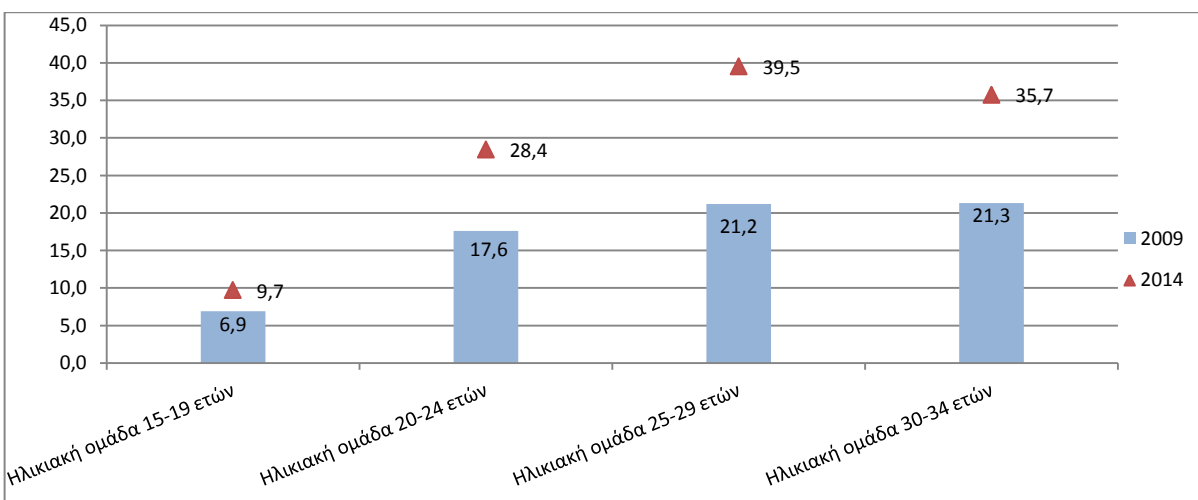
Γράφημα 8: Η εξέλιξη του μη ενεργού πληθυσμού (2000-2014)



Πηγή: Eurostat (Μάιος 2015)

Ένας άλλος δείκτης που χρησιμοποιείται συχνά στη βιβλιογραφία σχετικά με τη θέση των νέων στην αγορά εργασίας είναι το ποσοστό του πληθυσμού που δεν είναι εργαζόμενοι, αλλά παράλληλα δεν μετέχουν σε κάποιο πρόγραμμα εκπαίδευσης και κατάρτισης (Not in Education, Employment or Training, βλέπε μεταξύ άλλων Dolado, 2015, Quintini και Martin, 2006). Όπως προκύπτει από το γράφημα 9, μεταξύ 2009-2014, το ποσοστό αυτό έχει αυξηθεί για τις ηλικιακές ομάδες 15-19, 20-24, 25-29 και 30-34 ετών. Ωστόσο, μεταξύ των ετών 2009-2014, το υψηλότερο ποσοστό του πληθυσμού που δεν είναι εργαζόμενοι, αλλά ούτε μετέχει σε κάποιο πρόγραμμα εκπαίδευσης και κατάρτισης εντοπίζεται στην ηλικιακή ομάδα 25-29 ετών.

Γράφημα 9: Ποσοστό ατόμων που δεν είναι εργαζόμενοι και δεν μετέχουν σε κάποιο πρόγραμμα εκπαίδευσης ή κατάρτισης (Not in Education, Employment or Training-NEET rate, Ελλάδα 2009 και 2014)



Πηγή: Eurostat (Μάιος 2015)



## 4. Οικονομικές και κοινωνικές επιπτώσεις της ανεργίας των νέων

Η ανεργία γενικότερα και ειδικότερα η ανεργία των νέων μπορεί να αποτελέσει πηγή μιας σειράς σημαντικών οικονομικών και κοινωνικών προβλημάτων. Έχει υπολογιστεί ότι στην Ελλάδα, το 2012, το συνολικό κόστος (δημοσιονομικό και κόστος πόρων)<sup>3</sup> της μη-απασχόλησης και της μη-συμμετοχής σε κάποιο πρόγραμμα εκπαίδευσης και κατάρτισης του 27,1% του πληθυσμού των νέων ηλικίας 15-29 ετών, ανερχόταν σε 8,3 δισ. ευρώ, ποσό που αντιστοιχούσε σε 4,3% του ΑΕΠ (Eurofound, 2014: 7). Αξίζει να σημειωθεί ότι το εν λόγω ποσοστό ήταν το υψηλότερο μεταξύ των ευρωπαϊκών χωρών, με τον μέσο όρο της ΕΕ-26 να ανέρχεται σε 1,26% του ΑΕΠ (Eurofound, 2014: 7).

Η μη-ομαλή μετάβαση των νέων από την εκπαίδευση στην εργασία μπορεί να δυσχεράνει τις επαγγελματικές προοπτικές τους, τόσο σε όρους απασχόλησης όσο και σε όρους αμοιβών (Matsaganis, 2015: 79, Eichorst *et al.*, 2013:7). Η παρατεταμένη παραμονή των νέων σε καθεστώς ανεργίας μπορεί να συμβάλλει στην απαξίωση των επαγγελματικών προσόντων τους, αλλά και στην αποθάρρυνσή τους, όσον αφορά τη διαδικασία αναζήτησης εργασίας, εγκλωβίζοντάς τους σε καθεστώς ανεργίας. Οι επιπτώσεις αυτές επηρεάζουν και το παραγόμενο προϊόν μιας οικονομίας, μέσω της μη αποτελεσματικής αξιοποίησης των πόρων, εξαιτίας της παραμονής των νέων σε καθεστώς ανεργίας, της υποαπασχόλησής τους και της αποδοχής εκ μέρους τους θέσεων εργασίας, που είναι αναντίστοιχες των προσόντων τους, προκειμένου να αποφύγουν τον εγκλωβισμό τους στην ανεργία.

Η παρατεταμένη παραμονή των νέων σε καθεστώς ανεργίας και γενικότερα εκτός της αγοράς εργασίας, περιορίζει τη διάρκεια του εργασιακού τους βίου, γεγονός που έχει επιπτώσεις στο συνταξιοδοτικό σύστημα. Επιπλέον, έμμεσες και μακροπρόθεσμες επιπτώσεις στο συνταξιοδοτικό σύστημα μπορεί να προκαλέσουν οι δημογραφικές επιπτώσεις της ανεργίας των νέων, στο βαθμό που η έναρξη του οικογενειακού τους βίου σχετίζεται με την ασφάλεια του εισοδήματος και της απασχόλησης.

Οι νεαρής ηλικίας άνεργοι και ιδίως οι κάτοχοι προσόντων υψηλής εξειδίκευσης, προσπαθώντας να αποφύγουν τον παρατεταμένο εγκλωβισμό τους σε καθεστώς ανεργίας στρέφονται, σε ορισμένες περιπτώσεις, στο εξωτερικό, προκειμένου να αναζητήσουν καλύτερες επαγγελματικές προοπτικές, προκαλώντας το φαινόμενο της διαρροής εγκεφάλων (brain drain). Το φαινόμενο της μετανάστευσης ορισμένων μελών του νεανικού και εξειδικευμένου εργατικού δυναμικού, το οποίο φαίνεται να εντείνεται κατά τη διάρκεια της κρίσης, δημιουργεί σημαντικές αρνητικές επιπτώσεις στην χώρα καταγωγής τους, οι οποίες έχουν επωμιστεί σημαντικό κόστος, προκειμένου τα άτομα αυτά να αποκτήσουν τα προσόντα και τις δεξιότητές τους, ενώ εν τέλει στερούνται τις υπηρεσίες τους, γεγονός που δυσχεραίνει τις αναπτυξιακές προοπτικές τους. Αντίθετα, οι χώρες προορισμού τους απολαμβάνουν τα οφέλη ενός ποιοτικού, σε όρους προσόντων, εργατικού δυναμικού, χωρίς ωστόσο να έχουν συνεισφέρει στο κόστος διαμόρφωσής του. Στις αρνητικές επιπτώσεις του φαινομένου θα μπορούσαν να προστεθούν και οι δημογραφικές διαστάσεις του, καθώς η επιλογή της μετανάστευσης είναι πιθανή μεταξύ των νέων, ενώ φαντάζει εξαιρετικά δύσκολη στα μεγαλύτερης ηλικίας άτομα. Ωστόσο, έχουν διατυπωθεί και επιχειρήματα, σύμφωνα με τα οποία η διαρροή εγκεφάλων μπορεί να δημιουργήσει πλεονεκτήματα στη χώρα καταγωγής τους, με την προϋπόθεση ότι θα επιστρέψουν και εργαστούν σε αυτήν στο μέλλον, έχοντας, στο μεταξύ, αποκτήσει εμπειρία και δεξιότητες στο εξωτερικό.

Εξετάζοντας το φαινόμενο της νεανικής ανεργίας είναι δύσκολο να μην γίνει αναφορά στις κοινωνικές διαστάσεις της. Σύμφωνα με στοιχεία της Eurostat, μεταξύ των ετών 2009-2013, ο κίνδυνος φτώχειας που αντιμετωπίζει ο πληθυσμός ηλικίας 16-24 ετών αυξήθηκε από 23,0% σε 33,1% και για τις ηλικιακές ομάδες 25-54 και 55-64 ετών από 17,3% σε 23,4% και από 18,3% σε 21,4% αντίστοιχα. Επίσης, η παρατεταμένη παραμονή των νέων σε καθεστώς ανεργίας αυξάνει τον κίνδυνο κοινωνικού αποκλεισμού,

<sup>3</sup> Το δημοσιονομικό κόστος προκύπτει από την επιβάρυνση του προϋπολογισμού που προκαλείται από τις παροχές του κοινωνικού κράτους που χορηγούνται στα άτομα αυτά, όπως τα επιδόματα ανεργίας, τα επιδόματα ασθενείας κλπ. Το κόστος των πόρων έχει εκτιμηθεί με βάση την απώλεια εισοδημάτων φόρων και εισφορών κοινωνικής ασφάλισης που προκαλούνται από τη μη-απασχόληση και τη μη-συμμετοχή σε κάποιο πρόγραμμα εκπαίδευσης και κατάρτισης ορισμένων μελών του πληθυσμού (Eurofound, 2012: 67-70)

ιδίως σε χώρες όπου το κοινωνικό κράτος δεν παρέχει ένα δίκτυο κοινωνικής προστασίας που να διασφαλίζει ένα ελάχιστο επίπεδο διαβίωσης.

Η έντονη εισοδηματική ανασφάλεια που αντιμετωπίζουν οι νέοι εξαιτίας της υψηλής ανεργίας, αλλά και της απασχόλησής τους, σε σημαντικό βαθμό, σε καθεστώς μερικής ή προσωρινής απασχόλησης μπορεί να συνδέεται και με την παρατεταμένη οικονομική εξάρτησή τους από τις οικογένειές τους. Στην Ελλάδα, η ηλικία μέχρι την οποία το 50% των ανδρών και των γυναικών συγκατοικεί με τους γονείς του είναι τα 31,5 έτη και τα 26,8 έτη αντίστοιχα. Σημειώνεται ότι η αντίστοιχη μέση ηλικία στην ΕΕ-27 είναι τα 26,3 έτη για τους άνδρες και τα 23,8 έτη για τις γυναίκες (Eurofound, 2014:23). Επίσης, σύμφωνα με στοιχεία της Eurostat, το 2013, το 68,0% των νέων ηλικίας 25-29 ετών συγκατοικεί με τους γονείς του, ενώ ο μέσος όρος της ΕΕ-27 είναι 38,8%.

## 5. Αποτελεί η ανεργία των νέων το σημαντικότερο πρόβλημα της ελληνικής αγοράς εργασίας;

Από τα στοιχεία που παρουσιάστηκαν στην ενότητα 3 προκύπτει ότι τόσο σε όρους έντασης, όσο και πληθυσμιακού μεγέθους το πρόβλημα της ανεργίας των νέων δεν είναι το σημαντικότερο πρόβλημα της ελληνικής αγοράς εργασίας. Ωστόσο, το πρόβλημα της ανεργίας των νέων ηλικίας 15-24 ετών αναγνωρίζεται συχνά τόσο στην βιβλιογραφία, όσο και στο δημόσιο διάλογο ως το σημαντικότερο πρόβλημα της ελληνικής αγοράς εργασίας. Ακόμα και σε επίπεδο πολιτικών, η ίδια η ΕΕ δίνει προτεραιότητα στις συγκεκριμένες ηλικιακές κατηγορίες, καθώς αποτελούν την ομάδα στόχου του “Προγράμματος Εγγύηση για τη Νεολαία” (Youth Guarantee Scheme) και της “Πρωτοβουλίας για την Απασχόληση των Νέων” (Youth Employment Initiative).<sup>4</sup> Ακόμα και σε εγχώριο επίπεδο πολλά προγράμματα ενίσχυσης της απασχόλησης αφορούν τους νέους ανέργους, ενώ και η πλειονότητα των ιδιωτικών πρωτοβουλιών για την απασχόληση που εφαρμόζονται στο πλαίσιο των προγραμμάτων της εταιρικής κοινωνικής ευθύνης των επιχειρήσεων, απευθύνονται κυρίως σε αυτήν την ηλικιακή κατηγορία.

Εκτός των ποσοτικών στοιχείων που παρουσιάστηκαν στην ενότητα 3, μια σειρά επιχειρημάτων και ποιοτικών χαρακτηριστικών των ανέργων ηλικίας 15-24 ετών συνηγορούν στο ότι δεν απαιτείται μεγαλύτερη έμφαση στη συγκεκριμένη ομάδα σε σχέση με άλλες ηλικιακές κατηγορίες ανέργων. Καταρχάς, οι περισσότεροι νέοι 15-19 ετών βρίσκονται εκτός αγοράς εργασίας, παραμένοντας στη σχολική διαδικασία. Όσοι βρίσκονται εκτός αυτής και αναζητούν θέσεις εργασίας έχουν χαμηλά τυπικά προσόντα, γεγονός που δυσχεραίνει τις επαγγελματικές προοπτικές τους ανεξαρτήτως της οικονομικής συγκυρίας (Gros, 2013:1).

Επιπλέον, οι νέοι 15-24 ετών όταν η είσοδός τους στην αγορά εργασίας είναι ανεπιτυχής έχουν περισσότερες επιλογές έναντι αυτών που διαθέτουν οι άνεργοι μεγαλύτερης ηλικίας. Για παράδειγμα, οι νέοι ηλικίας 15-19 ετών που δεν μπορούν να βρουν εργασία μπορούν ευκολότερα να παρατείνουν την παραμονή τους στην εκπαιδευτική διαδικασία με στόχο την αναβάθμιση των προσόντων τους ενώ αυτοί που είναι ηλικίας 20-24 ετών μπορούν να αναζητήσουν καλύτερες επαγγελματικές προοπτικές στο εξωτερικό. Οι επιλογές αυτές, αν και σημειώνεται ότι είναι σαφώς υποδεέστερες της πλήρους απασχόλησης στην εγχώρια αγορά εργασίας, δεν είναι συνήθως πιθανές για ανέργους μεγαλύτερης ηλικίας.

<sup>4</sup> Το πρόγραμμα “Εγγύηση για τη Νεολαία” (Youth Guarantee Scheme) αποσκοπεί στην παροχή μιας ποιοτικής προσφοράς (εργασία, μαθητεία, πρακτική άσκηση ή συνέχιση της εκπαίδευσης) σε κάθε άνεργο ηλικίας κάτω των 25 ετών εντός τεσσάρων μηνών από τότε που εξέρχεται από την επίσημη εκπαίδευση ή καθίσταται άνεργος. Στο πλαίσιο αυτής, η “Πρωτοβουλία για την Απασχόληση των Νέων” (Youth Employment Initiative) περιλαμβάνει πόρους ύψους 6 δισ. ευρώ για την περίοδο 2014-2020, με τα οποία χρηματοδοτούνται δράσεις για νέους κάτω των 25 ετών (με δυνατότητα επέκτασης έως το 29 έτος αν ένα κράτος το αποφασίσει) που δεν απασχολούνται, αλλά δεν μετέχουν σε κάποιο πρόγραμμα εκπαίδευσης ή κατάρτισης, σε περιφέρειες όπου η ανεργία των νέων ξεπερνούσε το 25% το 2012. Η λογική του προγράμματος “Εγγύηση για τη Νεολαία” εδράζεται στα μοντέλα οργάνωσης των Σκανδιναβικών αγορών εργασίας, ενώ έχουν διατυπωθεί επιφυλάξεις, όσον αφορά την αποτελεσματικότητά του που εστιάζουν στο ύψος των πόρων που το χρηματοδοτούν, αλλά και στο γεγονός ότι τα υψηλά ποσοστά της ανεργίας των νέων στις χώρες της ευρωπαϊκής περιφέρειας οφείλονται σε διαρθρωτικά προβλήματα που εμποδίζουν την αποτελεσματική μετάβαση των νέων από την εκπαίδευση στην απασχόληση, αλλά και στα ρυθμιστικά πλαίσια που διέπουν τις αγορές εργασίας τους που ευνοούν το δυισμό τους (Felgueroso, Jansen, 2015).

Επιπλέον, οι νέοι ηλικίας 15-24 ετών στην Ελλάδα είναι σε μεγάλο βαθμό οικονομικά εξαρτημένα μέλη οικογενειών, γεγονός που καθιστά τις επιπτώσεις της ανεργίας ηπιότερες έναντι αυτών που υφίστανται οι μεγαλύτερης ηλικίας άνεργοι με οικογένειες, των οποίων οι οικονομικές υποχρεώσεις είναι μεγαλύτερες.

Οι μεγάλης ηλικίας άνεργοι είναι δύσκολο να βρουν εργασία, ειδικά όταν προέρχονται από τομείς της οικονομίας που στο παρελθόν ήταν εκτεταμένοι και εξαιρετικά δύσκολα θα ανακάμψουν στο μέλλον ή ακόμα και αν αυτό συμβεί η συνεισφορά τους στη συνολική απασχόληση αναμένεται να είναι σημαντικά χαμηλότερη σε σχέση με το παρελθόν. Χαρακτηριστικό παράδειγμα αποτελεί ο τομέας των κατασκευών, στον οποίο οι θέσεις απασχόλησης μειώθηκαν σημαντικά κατά τη διάρκεια της κρίσης, ενώ δεν αναμένεται πλήρης ανάκαμψη του κλάδου στο μέλλον.

Ιδιαίτερα δυσχερής θα πρέπει να θεωρείται η θέση των ανέργων που βρίσκονται κοντά στη μετάβαση από τον εργασιακό στο συνταξιοδοτικό βίο. Οι επιχειρήσεις διστάζουν να προσλάβουν εργαζομένους μεγάλης ηλικίας και ειδικότερα εκείνους που σύντομα πρόκειται να αποσυρθούν από τον εργασιακό βίο λόγω συνταξιοδότησης, γεγονός που καθιστά επιβεβλημένη την εφαρμογή ειδικών ρυθμίσεων ή/και πολιτικών για την εν λόγω ηλικιακή κατηγορία ανέργων.

## 6. Συμπεράσματα

Από την ανάλυση που προηγήθηκε προκύπτει ότι η ανεργία των νέων 15-24 ετών είναι ένα σημαντικό πρόβλημα για την ελληνική αγορά εργασίας. Ωστόσο, πρόκειται για ένα πρόβλημα που προϋπήρχε της κρίσης, καταγράφεται και σε άλλες αγορές εργασίας και οφείλεται σε μια σειρά παραγόντων που ευνοούν τις ροές των νέων από την απασχόληση στην ανεργία και δυσχεραίνουν τις αντίστροφες κατεύθυνσης ροές, δηλαδή από την ανεργία στην απασχόληση και προφανώς είναι αναγκαία η εφαρμογή πολιτικών αντιμετώπισής του.

Επιπλέον, αναδείχθηκε ότι η κρίση έπληξε σφοδρότερα μέλη του εργατικού δυναμικού μεγαλύτερης ηλικίας, όπως τα άτομα ηλικίας 40-64 ετών. Παράλληλα, η ανεργία των νέων, όπως συνήθως αυτή προσδιορίζεται στην ηλικιακή κατηγορία 15-24 ετών, αφορά μια σχετικά μικρή πληθυσμιακή ομάδα. Αντιθέτως, άλλες κατηγορίες ανέργων μεγαλύτερης ηλικίας είναι πολυπληθέστερες.

Τέλος, το κόστος της ανεργίας είναι εντονότερο για τα άτομα μεγαλύτερης ηλικίας σε σχέση με τους νέους, καθώς διαθέτουν λιγότερες επιλογές αντιμετώπισης του προβλήματος, ενώ οι οικονομικές υποχρεώσεις που τους βαραίνουν είναι μεγαλύτερες.

Υπογραμμίζοντας το γεγονός ότι η ανεργία αποτελεί ένα πολύ σημαντικό πρόβλημα ανεξαρτήτως ηλικίας, διατυπώνεται το συμπέρασμα ότι κατά τη διάρκεια της κρίσης δόθηκε μεγαλύτερη έμφαση από αυτήν που αναλογεί στην ανεργία των νέων ηλικίας 15-24 ετών, δεδομένου ότι άλλες ηλικιακές ομάδες επλήγησαν σφοδρότερα από την ανεργία και παράλληλα αντιμετωπίζουν δυσχερέστερες εργασιακές προοπτικές.

## Βιβλιογραφία

- Bell, D., Blanchflower, D., (2011), “Young People and the Great Recession”, *IZA Discussion Papers*, No. 5674.
- Bell, D., Blanchflower, D., (2015), “Youth Unemployment in Greece: Measuring the Challenge”, *IZA Journal of European Labour Studies*, 4:1.
- Dolado, J., (eds) (2015), *No Country for Young People? Youth Labour Market Problems in Europe*, London: CEPR Press
- Eichorst, W., Hinte H., Rinne Ulf, (2013) “Youth Unemployment in Europe: What to Do about It?”, *IZA Policy Paper*, N. 65.
- Eurofound, (2012), *NEETs Young people not in employment, education or training: Characteristics, costs and policy responses in Europe*, Luxemburg: European Foundation for the Improvement of Living and Working Conditions.
- Eurofound, (2014), *Mapping youth transitions in Europe*, Luxemburg: European Foundation for the Improvement of Living and Working Conditions.
- European Commission (2014), *Employment and Social Developments in Europe 2013*, Brussels.
- Felgueroso, Fl., Jansen, M., (2015), “The Youth Guarantee: Theory or Reality?”, στο Dolado, J., (eds) (2015), *No Country for Young People? Youth Labour Market Problems in Europe*, London: CEPR Press
- Gros, D., (2013), “Combating Youth Unemployment: The latest European fad?”, *CEPS Commentary*, June 2013.
- Matsaganis, M., (2015), “Youth Unemployment and the Great Recession in Greece”, στο Dolado, J., (eds) (2015), *No Country for Young People? Youth Labour Market Problems in Europe*, London: CEPR Press
- Quintini, G., Martin, S., (2006), “Starting Well or Losing their Way?: the Position of Youth in the Labour Market in OECD Countries”, *OECD Social, Employment and Migration Working Paper*, N. 39.